

奈良

24/365

NARA

## 奈良，处处与“祈祷”邂逅的城市



奈良是日本第一个正式首都的所在地。

那个时代的人们不仅对神和菩萨，而且还对诸如山川草木之类世上所有的事物都作虔诚的祈祷。

至今奈良还牢牢地保存了这种虔诚祈祷的精神。

这里所说的祈祷，并非发誓表示服从，而是指对所有的事物表示敬意，是对目前自己生存于世上一事表示感谢。与其说这是宗教，倒不如将其看作人们为更好地生存而所需的一种智慧吧。

在奈良观光之际，希望您务必感受这种日本方式的祈祷精神。

这样的话，您在奈良的旅游一定会难以忘怀。

## 如何使用本册子

---

为便于您做好心理准备，体验奈良真正的魅力所在，我们在本册子里向您介绍这方面的相关信息。请和具体介绍观光景点的旅游指南一起使用本册子。

### 目录

- 2 奈良，处处与“祈祷”邂逅的城市
- 6 奈良的地图・奈良的历史
- 8 奈良的一天——早晨、白天、傍晚、夜晚
- 18 奈良的四季——春、夏、秋、冬
- 26 奈良的礼仪规矩——神社、寺院、日本式房间与日本茶、鹿
- 42 这里值得推荐！——简短的采访
- 44 信息

# 奈良的地图



- MAP A
- 1 唐招提寺
  - 2 春日大社
  - 3 奈良町和元兴寺极乐坊周围地区
  - 4 奈良公园和飞火野
  - 5 兴福寺和猿泽池周围地区
  - 6 奈良公园
  - 7 平城宫遗迹
  - 8 若草山
  - 9 东大寺二月堂
  - 10 东大寺
  - 11 药师寺
  - 12 佐保川
  - 13 率川神社·传香寺
  - 14 冰室神社
  - 15 猿泽池
  - 16 奈良国立博物馆
  - 17 鹿苑
  - 18 西大寺
  - 19 大安寺
  - 20 法华寺
  - 21 海龙王寺
  - 22 不退寺



- MAP B
- 1 金峰山寺 (吉野町)
  - 2 石上神宫·山边道周围地区 (天理市)
  - 3 法隆寺 (斑鸠町)
  - 4 郡山城 (大和郡山市)
  - 5 藤原宫遗迹 (橿原市)
  - 6 谈山神社 (樱井市)
  - 7 长谷寺 (樱井市)

# 奈良的历史

古代 — 6 世纪后叶	奈良盆地的各地居住着豪族，他们祭祀神仙。豪族的首领死后便安葬于古坟里。目前还保留了诸如著墓古坟（樱井市）等全长超过 200 米的巨大古坟。
飞鸟时代 6 世纪后叶— 8 世纪初	6 世纪行将结束之际，飞鸟地区成了政治和文化的中心。从中国大陆传来了佛教，日本首次建立起了寺院。7 世纪初建成的法隆寺（斑鸠町）还保留着当时传来的佛像。
奈良时代 8 世纪初— 8 世纪末	公元 710 年在奈良盆地的北部仿造中国唐朝的京城（长安）建造了平城京。人们同时信仰神道和佛教。与中国和朝鲜半岛等亚洲各国进行交流，培育了国际文化。正仓院保存了大量当时的卓越工艺品和文书，令人缅怀当年的丰富文化。
中世纪— 近世 8 世纪末— 19 世纪中叶	公元 794 年京城迁至京都的平安京。战乱时代神社和寺院也遭受了巨大的破坏，但得到了复兴，其繁荣程度仅次于京城，为世人所夸耀。另一方面，能和茶道在奈良地区兴起，并在武士社会得到了流行和发展。拥有实力的平民们建造了奈良町和今井町（橿原市）并使之繁荣。
近代 19 世纪中叶— 现在	19 世纪中叶，日本从武士社会向近代国家转变。由于执行“神道佛教分离命令”的影响，奈良的寺院曾一度失势，也有一个时期寺院遭到废弃，后来许多寺院得到了复兴。举办了展示正仓院宝藏的奈良博览会，形成了保护文化财产的运动。



# 朝 晨

奈良的早晨十分寂静，到处都是新鲜的空气。  
几乎所有的神社和寺院都在一早举行祈祷仪式。



■ 唐招提寺

MAP A-1

## 早晨的祈祷

每天 5:00 至 9:00，各神社和寺院都举行祈祷仪式。这一仪式在神社和寺院称为早晨诵经（otsutome）、朝拜（omatsuri）等。

### ■ 春日大社

每天上午 9 点开始的朝拜（omairi）  
一般游客也可参加（免费）。 MAP A-2



### ■ 金峰山寺（吉野町）

每天早上 6 点半（冬季 7 点）开始在寺院举行早上打坐诵经参拜仪式（免费）。每天上午 11 点开始在藏王堂举行护摩供奉仪式。这是边诵经边焚烧护摩木柴的佛事。一般游客可参拜。

MAP B-1



※ 此外也有可供个人参加或体验的神社和寺院。

# 朝 晨

## 享受早晨的空气

少许早点起床去散步。建议您步行至山脚下的东大寺和春日大社。在奈良公园，说不定还能遇到表情庄重的鹿。此外，建议您少许走出市内，在参观飞鸟和吉野、山边道等地方时也可感受早晨的气氛。

### ■奈良町・元兴寺极乐坊周围地区

以元兴寺为中心建造起来的奈良町，至今还保留了古代的街道。在观光客稀少时段能够看到人们生活的实际景象。 **MAP A-3**



### ■石上神宫・山边道周围地区

(天理市)

在连接飞鸟和奈良的古道—山边道上散步时，可少许早点起床前去石上神宫参拜。那里放养着漂亮的鸡群。 **MAP B-2**



### ■兴福寺・猿泽池周围地区

您也可以步行走过春日大社的参拜道，直至飞火野。 **MAP A-5**

# 白天

奈良很少有高层建筑，因此天空广阔，绿树成荫。除了散步之外，也可在长椅上稍事休憩。在享用外卖食物的午餐时分或者下午饮茶休息的时间，您还可一边观赏四季各不相同的植物。



## ■奈良公园

在满眼绿色的奈良公园里，登大路园地、浮云园地、浅茅原等处都有长椅和亭子，厕所也在近旁。

MAP A-6



## ■平城宫遗迹

请您坐在草地和基石的遗迹上，对奈良时代来一番尽情的畅想。场地内没有售货部，因此请带好饮料和食物。

MAP A-7

## ■若草山

这是位于奈良公园东面被草地覆盖的小山，游客可登山至山顶。山顶上有了望台，奈良市内的美丽景色一览无遗。

MAP A-8



※ 垃圾请务必随身带回家。

# 夕 晚

奈良的傍晚时分。根据不同的季节和天气，西方的天空会被染成各不相同的颜色，有淡粉红色的，有橙色的，也有深红色的。

（夏季 18 点半左右，冬季 17 点左右）



## ■东大寺二月堂

位于小高地上，是奈良市内观赏落日景色的最佳地点。从栏杆往西能看到大佛殿、兴福寺五重塔等，还能看到位于与大阪府交界处的生驹山。

MAP A-9

## ■法隆寺周围地区（斑鸠町）

位于法隆寺、法起寺、法轮寺之间的斑鸠町呈现一片田园景色，那里也是观赏美丽落日的地方。

MAP B-3





# 夜

奈良几乎没有通宵营业的商店。比起热闹的一时片刻来，还是观看美丽的夜空、聆听钟声以及欣赏秋天的昆虫鸣叫声更有乐趣。



## ■ 钟声

每天下午6点和8点，兴福寺 [MAP A-5](#) 和东大寺 [MAP A-10](#) 分别敲钟。在这两座寺院里都能观看敲钟的景象。



狂言

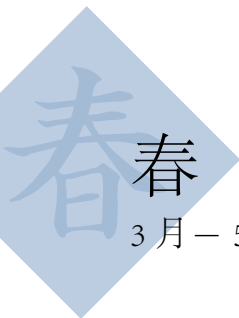


能



## ■ 奈良町夜文化

奈良町的“奈良町夜文化”活动定于春秋两季举办（每次为期2周左右）。晚餐后的短暂时间里，每人花费500—1000日元就能够观赏狂言、宫廷古乐、单口相声、舞妓舞蹈等传统文艺表演。举办时间等请向夜文化活动受理处垂询  
Tel: 0742-27-1820. [MAP A-3](#)



3月—5月

■传统仪式等 ■饮食 ■自然



### ■取水法事（东大寺二月堂）

亦称修二会。3月1日至15日期间在东大寺二月堂举行。这是忏悔人们犯下的罪孽、祈祷和平与丰收的仪式，自公元752年以来从未间断过。儿童们手持巨大的火把，绕着东大寺二月堂的殿堂转圈，殿堂内僧侣们不停地祈祷，直至午夜时分。

MAP A-9



### ■花会式（药师寺）

3月30日至4月5日期间，向药师如来供奉10种人造花，对人们犯下的罪孽进行忏悔，为国家的安泰等进行祈祷。

MAP A-11



### ■茶粥

大米用茶水煮成的粥，香味扑鼻。自古以来参加东大寺取水法事的僧侣都喝茶粥。这是奈良有名的料理之一。



吉野山

### ■樱花

4月，奈良各地盛开淡粉红色的樱花。樱花作为报春花，自古以来受到日本人的爱戴。奈良县内有吉野山（吉野町）[MAP B-1](#)及奈良公园一带、佐保川[MAP A-12](#)、郡山城遗迹（大和郡山市）[MAP B-4](#)等樱花名胜。

### ■御薪能

每年5月的第三个星期五和星期六在春日大社和兴福寺旧寺院场地内的登大路园地供献能乐。（要收费：4000日元）

MAP A-2,5





夏

6月—8月



### ■三枝祭典（率川神社）

巫女手持百合花翩翩起舞，因此也被称为百合祭典。每年6月17日举行。

MAP A-13



### ■奈良灯花会

8月上旬，以奈良公园等作为会场，点亮约2万枝的蜡烛。同时还举行音乐会等活动。

MAP A-4,6



### ■冰室神社的刨冰

这是祭祀冰神的神社。夏季期间以献纳的冰块制成刨冰，款待前来神社的人们。（至少要献纳100日元）

MAP A-14

### ■莲花

自古以来莲花被用来象征菩萨，还有形状犹如莲花的佛像台座。在藤原宫遗迹（橿原市）[MAP B-5](#)、唐招提寺[MAP A-1](#)、药师寺[MAP A-11](#)等都可观赏莲花。



# 秋

9月—11月



## ■采女祭典（猿泽池）

每年中秋月圆之夜，身穿古代衣裳的人们乘坐豪华的游船泛舟于猿泽池上，供献花扇。

MAP A-15



## ■正仓院展（奈良国立博物馆）

自8世纪前后奈良成为京城的时代传承下来的宝藏，每年一次于10月下旬至11月上旬期间公开展出。可感受到当时京城的繁华景象。

MAP A-16



## ■割鹿角

为了不让奈良公园的鹿伤害游客，在鹿苑为鹿割去鹿角。每年10月举行这一传统仪式。

MAP A-17



## ■红叶

晚秋，奈良红黄各色的红叶十分漂亮。在谈山神社（樱井市）

MAP B-6

此外，奈良公园和长谷寺（樱井市）

MAP B-7

等处也是人人皆知的红叶名胜。



12月－2月



### ■佛像扫灰仪式

12月，僧侣们举行扫去佛像上积灰的仪式。可在法隆寺（斑鸠町）[MAP B-3](#)、药师寺[MAP A-11](#)、唐招提寺[MAP A-1](#)等处观看这一仪式。



### ■春日大社祭典

自平安时代的1136年起，每年12月17日，为世界和平进行祈祷，在神的面前奉献各种传统的表演艺术。

[MAP A-2](#)



### ■日本酒

奈良是日本酒的发源地。12月前后，各地的新酒纷纷上市。



### ■雪

奈良不大下雪。偶尔下雪的日子，长谷寺（樱井市）[MAP B-7](#)会呈现一派犹如用水墨描绘出的景色。



春日大社

### ■新年拜谒

大年夜至年初期间，为祝愿在新的一年里平安无事和幸福而参拜神社和寺院，这称为新年拜谒。奈良县内的神社和寺院有很多人前去参拜，非常热闹。



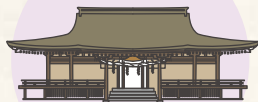
## 神社 I

### 参拜时的须知事项

神社是神仙从天上降临人间的神圣之地。日本有无数位神仙保佑着人们。因此有为数众多的神社，也有不少神社同时祭祀几位神仙。

### 神殿

这是祭祀神仙的地方。在日本，人们认为神仙不为人眼所见，但据称凡是人们感到高兴的东西神仙也会感到高兴，因此为表示虔诚而供奉酒、食物、歌舞等。



### 牌坊·参拜道

参拜道是通往神殿的道路，它指示出奉献神圣祈祷的区域。参拜道路的正中也是神仙通往的道路，因此人们行走时绕开正中处，这是参拜时的礼仪规矩。



### 石狮子

虽然日语的这一词汇带有“犬”字，但这是指呈现狮子姿态的石像。据说是辟邪物，常见于牌坊前等地方。仔细看的话，嘴巴张开和嘴巴闭拢的石像正好成为一对。这是和埃及的人面狮身像以及美索布达米亚的狮子相同的信仰。

### 神职与祈祷师

这是指供奉于神仙的人，女性则称为祈祷师。祈祷师还为神仙奉献歌舞。



## 神社 II

### 参拜时要做的事情



#### 洗净身心

神殿近旁肯定有蓄水的地方(洗手处)。请在这里用水把身心洗净后进行参拜。用长柄勺舀水,按照右手、左手、口内的顺序进行洗刷,然后再次清洗左手,并为下一位客人洗刷把手处。(注:洗手处的水不能饮用)



#### 向神殿祈祷

在神殿前先轻轻拉响铃或钟,鞠两次躬,拍两次手,然后在胸前合掌,闭目祈祷。最后再鞠一次躬。在神殿前要表示出敬意,手脚动作要轻。



# 寺院 I

### 参拜时的须知事项

在奈良，寺院不仅举行佛事等仪式，而且它还象大学一样，是将佛教作为学问进行学习和探讨的地方。由于受到这一传统的影响，奈良不少的寺院与一般的日本寺院不同，它们没有施主和墓地，不从事葬仪活动。

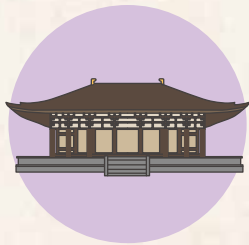
### 佛塔

有著名的三重塔（药师寺）和五重塔（东大寺·法隆寺）等等。原来是收藏佛舍利的建筑物，后来为了在远处也能朝拜，塔身就变得高起来了。



### 本堂

这是对称为正佛的佛像等进行祭祀的地方。即使在寺院里它也是最为神圣的地方，有时也被称为“金堂”、“某某殿”。



### 佛像

大致上有如来、菩萨、明王、天，根据拯救我们的方法等进一步分成各种类型。一家寺院里也可祭祀几种不同类型的佛像。在日本，不会为了恢复建造时的原样而随意对佛像进行修复，人们珍惜随时间而变化的佛像姿态。

(注：请注意，有许多场合是禁止摄影的)



## 寺院 II

### 参拜时要做的事情

在寺院里，首先面向本堂，对着佛像双手合掌。佛教是6世纪传到飞鸟地区来的，在京城奈良，它作为护国宗教而受到尊重。即使在今天，奈良还保留了许多古代的佛像和建筑物。

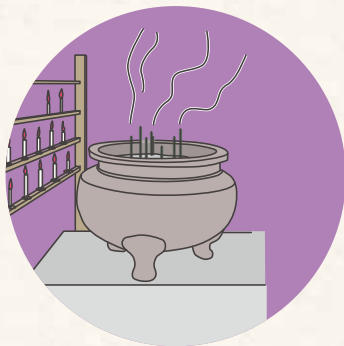
#### 拜佛

在佛像和佛画等面前，双手合掌，轻轻地低下头。



#### 听经

有时也会碰到僧侣们诵经。佛经很难听懂，但请务必侧耳倾听诵经的余音。



#### 线香与佛灯

在日本，人们向佛像供奉花和线香等以及佛灯。

佛堂里为参拜者放置了线香和蜡烛时，请务必进行供奉。（要付费）

## 请在神社和寺院找找看

### 朱印册

在奈良，几乎所有的神社和寺院境内都能够盖到“朱印”（要付费，约 300 日元）。

这是参拜完毕的证明，当场能够领到一张张盖上该神社或寺院图章、用墨汁书写而成的纸张。神社或寺院还出售能将朱印收集在一起的朱印手册。在日本，人们十分珍惜寺院的朱印，甚至临终后还和遗体一起入葬。



### 神签

这是一张小纸，上面写着神仙和菩萨关于自己运气的忠告。根据幸运的程度，分为“大吉”、“小吉”等。最近也有了英语版本，以及放在陶瓷或木头容器里的神签。



### 护身符・免灾符

据称这里面充满了神仙和菩萨保佑我们的神奇力量。接受护身符时要表示敬意。有“家庭圆满”、“无病消灾”、“交通安全”、“恋爱成功”等追求实惠的护身符，也有讲究外观的护身符。（要付费）。





# 和室

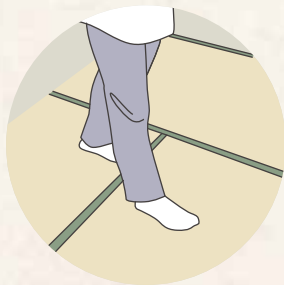
### 和室的礼仪规矩

奈良的饮食店等有不少是铺设草垫和安装纸拉窗的和室。

这里对和室的礼仪规矩作一简单介绍。

#### 脱鞋

在和室，要脱了鞋后才上座。鞋子要放齐，鞋尖对着出口处。



#### 草席上行走方式

草席有边框。走动时注意不要踩着这边框的部分。



#### 座垫的坐法

应坐在座垫的正中。觉得端坐有困难时，说一声对不起后把腿放开就可以了。

#### 鞠躬的方法

和人寒暄或者表示感谢时等要鞠躬，但在和室里，坐着鞠躬就可以了。



# 日本茶

### 为了更好地品尝日本茶

抹茶和煎茶等日本茶稍带苦味，香气馥郁，是日本特有的饮料。在奈良，有许多茶叶店可供游客随意品尝日本茶。

#### 茶碗的拿法

基本的一条是用双手拿茶碗。将茶碗放在左手上，并用右手轻轻扶着。这也意味着您表达了郑重其事地对待饮茶的心情。先吃糕点的话，茶的味道会更好。



#### 茶的饮用方法

要趁热饮用。关于饮用方法并没有特别的规定，但饮用抹茶时，特别是在饮用后用手指轻轻擦拭碗口与嘴唇接触的部分，这会显得很得体。



#### 观看摆设

茶碗和糕点都是按照当时的季节进行选配的。品尝之后，务必请人加以说明。还可以就壁龛(摆设着花瓶和挂轴)和庭院等进行询问。



## 奈良的礼仪规矩

# 鹿

### 和鹿亲近时的须知事项

在奈良，自古以来人和鹿共同相处。奈良公园的鹿对人已经很习惯了，但它们毕竟是野生动物，而不是家庭宠物。目前公园里有 1200 头鹿。时而还会在街上与鹿相遇。

### 鹿饼干

这是为鹿制作的酥脆薄片米饼。奈良公园各处都有出售。给鹿喂饼干时，它们几乎都会鞠躬。饼干喂完之后，摊开手掌并举起双手，这示意喂食结束。



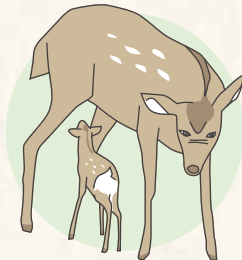
### 不要给鹿喂纸张

有时候鹿会把小册子等的纸制品吃下去，但因无法消化纸张而生病。请注意不要给鹿喂纸张。



### 母鹿性格粗暴

小鹿很惹人爱。但母鹿为了保护小鹿，会变得非常神经质。请站在远处观看小鹿。



### 神仙的侍者

奈良公园的鹿据说是 8 世纪春日大社的神仙从鹿岛（现在的茨城县）乘坐来到人间的。自那以后，它们作为神仙的侍者受到人们的爱护。



# 这里值得推荐！一简短的采访

居住在奈良的外国人介绍他们所喜欢的奈良和它的魅力所在。

奈良风景非常漂亮，一边慢悠悠地散步，一边能体验日本的历史和文化，这是我所喜欢的地方。

詹妮弗



有会鞠躬的鹿？不会是真的吧！那么请到奈良公园来看鹿吧。

王俊 于西大寺



要说奈良，鹿的鸣叫声令人感到惊奇。初次听到时很是惊讶，真有点儿害怕。

露西



有别于热闹繁荣的大阪与充满传统风情的京都，奈良是个宁静平和的好地方。奈良公园四处可见鹿儿门的踪影。我喜欢春夏两季身上会冒出白色斑点的小鹿斑比们了。

陈秋容



具有 1300 年历史的日本京城“奈良”最值得推荐的地方就是它美丽的自然环境。前往 1200 头鹿能够自由生活的奈良公园，您就会感受到在紧张的大城市里所没有的那种充裕感。4 月的樱花，11 月的红叶，色彩诱人，真是非常漂亮。

许丁允 李花

除了鹿和大佛之外，奈良还有许多吸引人的地方。您一旦来访之后，肯定也会对它钟情！

文闰贞

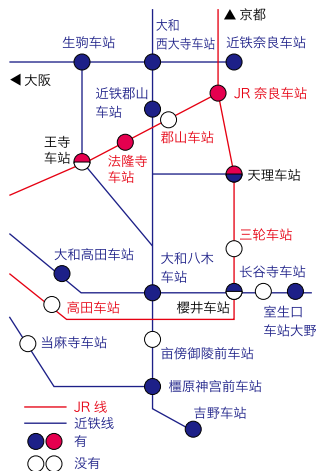


○ = “可能” 或 “有”  
× = “不可能” 或 “没有”

### ◆ JR 线投币式自动保管箱

■ JR 西日本乘客服务中心 0570-00-2488  
网页: <http://www.jr-odekake.net/>

奈良	○
天理	○
三轮	×
樱井	×
高田	×
郡山	×
法隆寺	○
王寺	○



### ◆ 近铁线投币式自动保管箱

■ 旅客问询电话中心  
06-6771-3105 (8:00 - 21:00)

奈良线	
近铁奈良	○
大和西大寺	○
生驹	○

橿原线	
大和西大寺	○
近铁郡山	○
大和八木	○
宙傍御陵前	×
橿原神宫前	○

大阪线	
大和高田	○
大和八木	○
樱井	○
长谷寺	×
室生口大野	○

生驹线	
生驹	○
王寺	×

南大阪线	
橿原神宫前	○
当麻寺	×

吉野线	
吉野	○

天理线	
天理	○

### ◆ JR・近铁奈良车站附近的便民店

地图	店名	地点
	地址 电话号码	营业时间

■ 可以使用国际金融卡的便利店

1	7-Eleven JR 奈良车站前店	出 JR 奈良车站中央口即是
	奈良市三条本町 1-2 0742-24-7800	24 小时营业
2	7-Eleven 近铁奈良车站北口店	出近铁奈良车站北口即是
	奈良市东向北町 30 番 1 0742-23-5058	24 小时营业
3	7-Eleven 近铁奈良车站前店	从近铁奈良车站西口徒步 2 分钟
	奈良市高天町 38-3 0742-24-9595	24 小时营业

4	罗森 JR 奈良车站前店	从 JR 奈良车站中央口向东徒步 1 分钟
	奈良市三条本町 1 街区 3 0742-24-9266	24 小时营业
5	Sunkus JR 奈良车站前店	从 JR 奈良车站中央口向东徒步 2 分钟
	奈良市三条町 522-1 0742-26-8446	24 小时营业
6	Daily Yamazaki 近铁奈良车站前店	出近铁奈良车站西口即是
	奈良市西御门町 1 0742-27-1205	24 小时营业
7	Circle K 猿泽池店	饭饭殿商店街入口
	奈良市桥本町 6 番地 0742-26-5606	24 小时营业
8	罗森 奈良西城户町店	从 JR 奈良车站徒步 12 分钟
	奈良市西城户町 7-2 0742-24-0108	24 小时营业



## ◆ 自行车租赁

地点		
地图	店名	费用
	地点	
	营业时间・电话号码・备注	

奈良市内		
9	奈良自行车租赁	平日 800 日元 星期六、日和节假日 900 日元
	近铁奈良车站 7 号出口高天交叉路口向北走，左侧第二个交叉路口左拐即是	
	3 月 -11 月 8:30-17:00, 12 月 - 2 月 9:00-15:00, 0742-24-8111 雨天照常营业	
10	车站租车奈良营业所	1 天 700 日元
	出奈良车站即是 车站租车	
	8:00-18:00 0742-26-3929	
11	近铁车站自行车 新大宫北自行车中心	至翌晨 10 点 : 300 日元
	近铁新大宫车站出租车乘车处附近：要身分证明	
	6:30-19:00 (星期日・节假日至 18:00) 0742-35-0961	
12	西大寺自行车中心	1 天 1000 日元
	从近铁大和西大寺车站南口往西即是	
	9:00-17:00 0742-44-8388	

橿原市・明日香村		
13	近铁 Sunflower 自行车租赁 橿原中心	平日 900 日元 星期六、日和节假日 1000 日元
	近铁橿原神宫前车站 出东检票口往右	
	9:00-17:00 0744-28-2951	
14	明日香村自行车租赁	平日 900 日元 星期六、日和节假日 1000 日元
	14-A 龟石营业站 (明日香村・野口停车场内)	
	14-B 石舞台营业站 (飞鸟野餐馆停车场内)	
	14-C 飞鸟车站前营业站 (飞鸟车站前)	
	14-D 橿原营业站 (近铁橿原神宫前车站汽车站对面)	
	9:00-17:00 0744-54-3919	
15	万业自行车租赁	平日 900 日元
	出飞鸟车站即是	
	8:30-17:00 0744-54-3500	
16	古都自行车租赁	平日 900 日元 星期六、日和节假日 1000 日元
	出飞鸟车站即是	
	8:00-17:00 0744-54-4508	
17	堂前自行车租赁	平日 900 日元 星期六、日和节假日 1000 日元
	橘寺、川原寺遗址前	
	9:00-17:00 0744-54-2395	
18	葛花自行车租赁	平日 900 日元 星期六、日和节假日 1000 日元
	飞鸟资料馆汽车站前	
	9:00-16:00 0744-46-5566	

## ◆ 外币兑换

- 有些外币可能无法兑换。
- 需要提供住宿旅馆等的名称、地址、护照。
- 常备的货币因店铺而不同，有时可能要从其他地方调拨。

地图	店名(局名)	地址	电话号码	营业时间
	可兑换的货币			
	邮局(株) 奈良中央邮局			
19	奈良市大宫町 5-3-3	0742-35-1608	平日 9:00-18:00	美元○ 欧元○ 人民币× 韩元○ 台币×
	邮局(株) 奈良东向邮局			
20	奈良市东向北町 24	0742-26-3904	平日 9:00-16:00	美元○ 欧元○ 人民币× 韩元○ 台币×
	(株) 邮政银行 奈良分行			
21	奈良市学园北 2-3-2	0742-45-0915	平日 9:00-16:00	美元○ 欧元○ 人民币○ 韩元○ 台币×
	瑞穗银行奈良分行			
22	奈良市上三条町 13-1	0742-24-1211	平日 9:00-15:00	美元○ 欧元○ 人民币× 韩元○ 台币×
	南都银行总行营业部			
23	奈良市桥本町 16	0742-22-1131	平日 9:00-15:00	美元○ 欧元○ 人民币× 韩元○ 台币×
	南都银行县厅营业站			
24	奈良市登大路町 30	0742-22-4050	平日 9:00-15:00	美元○ 欧元○ 人民币× 韩元○ 台币×
	南都银行奈良市政府营业站			
25	奈良市二条大路南 1-1-1	0742-34-5951	平日 9:00-15:00	美元○ 欧元○ 人民币× 韩元○ 台币×
	南都银行大宫分行			
26	奈良市大宫町 6-2-1	0742-33-8671	平日 9:00-15:00	美元○ 欧元○ 人民币× 韩元○ 台币×
	Ticket Shop Eight			
27	奈良市西御门町 27-5	0742-26-1636	年末和新年期间休息 10:00-19:00	美元○ 欧元○ 人民币○ 韩元○ 台币×

## ◆ 观光问询站

地图	问询站名称	地点
	地址	电话号码
	营业时间 定期休息日	
28	奈良县观光信息中心 奈良市春日野町 4	奥村纪念馆 1 楼 (奈良国立博物馆北侧) 0742-27-2003
	每天 (但年末和新年期间 (12 月 29 日 - 1 月 3 日) 以及 6 月、7 月、9 月、12 月、1 月、2 月的第三个星期二除外) 10:00-17:00	
29	近铁奈良车站综合观光问询站 奈良市东向中町 28	近铁奈良车站大楼 1 楼 0742-24-4858
	9:00-17:00 年末和新年期间休息	
30	奈良市观光中心 奈良市上三条町 23-4	三条大街与安乐道的交叉点 0742-22-5595 (SGG 志愿导游人员) 9:00-19:00, 12 月 29 日 - 1 月 3 日休息
	9:00-21:00, 12 月 30 日 - 1 月 3 日休息	
31	JR 奈良车站综合观光问询站 奈良市三条本町 1-1	JR 奈良车站场内地内 0742-22-9821
	9:00-17:00 全年照常营业	

## ◆ 网吧

地图	店名	地址	电话号码
	地点	营业时间	
32	COMIC BUSTER Shalala 近铁奈良小西通店 奈良市角振町 26 伊势屋大楼 2F	0742-24-4788	24 小时营业
	近铁奈良车站附近 沿小西大街		
33	Comic Buster ShalalaJR 奈良车站前店 奈良市三条町 497-1 富川大楼 5F	0742-27-5788	24 小时营业
	从 JR 奈良车站徒步 2 分钟 沿三条大街		



- 便民店
- 自行车租赁
- 外币兑换
- 观光问询站
- 网吧



- |         |   |
|---------|---|
| 发行      | 2011 年 12 月   |
| 制作      | 奈良市   |
| 协作单位    | 石上神宮・春日大社・金峰山寺・興福寺・唐招提寺・東大寺・<br>长谷寺・法隆寺・藥師寺             |
|         | 奈良县   |
| 编辑      | 倉橋線   |
| 设计      | 石井直子  |
| 摄影・照片提供 | 奈良市観光協會・矢野建彦・石井均・石井直子・NANCY ENSLIN・<br>堀内昭彦・藥師寺 前川敬・飞鸟園 |
| 插图      | 金田葵   |
| 印刷      | 株式会社高速 OFFSET   |
| 翻译      | English Hands Ltd.                                      |
| 垂询请至    | narasika@herb.ocn.ne.jp                                 |

24/365  
奈良

封面：小鹿的斑纹

